

Zasady przygotowania pracy magisterskiej na kierunku Fizjoterapia jednolite studia magisterskie

I

Wymagania podstawowe

1. Praca badawcza

Jej wykonanie powinno wykazać opanowanie przez studenta wiedzy, umiejętności i praktycznego wykorzystania nabytej w czasie studiów wiedzy, naukowego myślenia oraz wnioskowania, a także samodzielnego poszukiwania materiałów źródłowych, rozwiązywania problemów badawczych. Praca badawcza powinna zawierać wnioski o charakterze użytecznym. Treść pracy powinna być napisana w sposób logiczny, jasny i jednoznaczny. Zadbanie o właściwą formę stylistyczną pracy jest obowiązkiem studenta, a nie promotora.

2. Temat pracy

Powinien być zgodny z kierunkiem studiów i umieszczony na stronie tytułowej. Temat pracy zatwierdza rada programowa.

II

Wymagania merytoryczne

1. Układ pracy

Praca magisterska powinna zawierać następujące elementy:

- Strona tytułowa (sporządzona wg. podanego wzoru na kierunku Fizjoterapia jednolite studia magisterskie ANS Gniezno)
- Karta pracy magisterskiej (sporządzona wg. podanego wzoru - załącznik nr 2 do Zasad dyplomowania na kierunku Fizjoterapia jednolite studia magisterskie ANS Gniezno)
- Oświadczenie o samodzielnym wykonaniu pracy (zamieszczone jako 3-cia strona – załącznik nr 3 do Zasad dyplomowania na kierunku Fizjoterapia jednolite studia magisterskie ANS Gniezno)
- Spis treści
- Wstęp
- Cel pracy, pytania badawcze/ hipotezy
- Materiał badany i metody
- Wyniki badań
- Dyskusja

- Piśmiennictwo
- Streszczenie w języku polskim i angielskim
- Spis rycin i tabel
- Wykaz skrótów używanych w tekście (opcjonalnie)
- Załączniki

2. Szczegółowe wytyczne dotyczące układu pracy

2.1. Spis treści:

Miejszem spisu treści jest czwarta strona pracy dyplomowej. Podstawą jego budowy są poszczególne rozdziały, których liczba zależy od piszącego. Najczęściej ich ilość wynosi 3-4. Rozdziały nie tylko obrazują układ pracy, ale także porządkują treść merytoryczną. Najlepiej spis treści wykonać automatycznie, przypisując odpowiednie „Nagłówki” w programie „Word” dla wszystkich tytułów odpowiednio ponumerowanych już rozdziałów i podrozdziałów w tekście pracy.

2.2. Wstęp

2.2.1. Wstęp powinien stanowić około 1/4 do 1/3 całości pracy bez bibliografii i spisów i ilustracji/tabel itp., powinien być podzielony na rozdziały, które stanowią wstęp teoretyczny, czyli przegląd literatury dotyczącej wybranego tematu istotnej dla realizacji stawianego celu badawczego. Wstęp musi zawierać merytoryczne uzasadnienie wyboru tematu i celu pracy oraz zarys historii problemu, które oparte mają być przede wszystkim na krytycznym przeglądzie najnowszego naukowego piśmiennictwa światowego (prac oryginalnych opublikowanych w renomowanych czasopismach naukowych znajdujących się w dostępnych bazach naukowych), ale muszą też zawierać odniesienie do sformułowań problemu w tradycji danej dyscypliny. W uzasadnionych przypadkach należy korzystać ze starszych źródeł. Ogranicza się powoływanie na podręczniki akademickie. Dopuszcza się powoływanie na strony internetowe w przypadku konieczności zamieszczenia w pracy rycin lub zdjęć. Dopuszcza się jedynie te opracowania zwarte (monografie i pozycje książkowe), w których autor/autorzy powołują się w swojej pozycji na prace oryginalne opublikowane w renomowanych czasopismach naukowych, (czyli zawierają piśmiennictwo i stąd możliwe jest dotarcie do źródeł). Dopuszczalne jest nie więcej niż 20% tego rodzaju pozycji w całym wykazie piśmiennictwa.

2.2.2. We wstępie pracy ma być podane:

2.2.2.1. Uzasadnienie wagi teoretycznej i praktycznej pracy poprzez odwołanie się do historii problemu oraz teoretyczne tło problemu.

2.2.2.2. Teoretyczne tło problemu - odniesienie problemu do różnych nurtów refleksji teoretycznej w danej dziedzinie/obszarze. Uzasadnienie, dlaczego autor/autorka odwołuje się do tej a nie innej tradycji teoretycznej. Pokazanie, w jaki sposób cel pracy wpisuje się w tradycję refleksji w danej dziedzinie.

2.3. Cel pracy, pytania badawcze/ hipotezy

W przypadku pracy magisterskiej cel stanowi osobną część pracy, może być 1 lub kilka, które najczęściej wymienia się w numerowanych podpunktach.

2.3.1. Cel pracy powinien nawiązywać do teoretycznego tła problemu. Należy wskazać, jakie pytania teoretyczne zostają poddane weryfikacji teoretycznej i w jaki sposób taka weryfikacja może wpłynąć na zmianę teorii. W przypadku gdy jest to uzasadnione, celów może być więcej niż jeden.

2.3.2. Pytania badawcze / hipotezy - muszą wynikać z krytycznej analizy literatury naukowej (zawartej we wstępie pracy) i doświadczenia badawczego autora/autorki. Hipotezy powinny być przewidywaniem występowania (lub nie) określonych zjawisk czy zdarzeń. W przypadku badań jakościowych pytania badawcze powinny dotyczyć sposobu interpretacji danej sfery rzeczywistości przez osoby badane, ich motywacji czy spostrzegania relacji z innymi ludźmi. Zarówno weryfikacja hipotez, jak też odpowiedzi na postawione pytania badawcze, muszą wnosić coś nowego do wiedzy naukowej w zakresie tematyki badawczej.

2.4. Materiał badany i metody

Rozdział zawierający opis wybranej przez Autora metody lub metod do realizacji celu i ją opisać. Jeśli jest to np. ankieta to należy wyjaśnić, jak jest zbudowana, czego dotyczy, czy jest to ankieta autorska czy też nie oraz w jaki sposób została udostępniona do wypełniania ankietowanym. Materiał badawczy/grupa badawcza wskazuje co lub kto był obiektem badań, w jaki sposób dobrano populację badawczą. W tej części należy podać wszystkie istotne szczegóły dotyczące badanych obiektów, zgód na badania itp.

2.4.1. Charakterystyka materiału badanego - kto i ile osób zostało zbadanych; scharakteryzować grupę lub grupy badane i uzasadnić dobór grup.

2.4.2. Metody badawcze - dokładnie opisać protokół badawczy, metody badawcze ilościowe i jakościowe oraz uzasadnić ich dobór; jeżeli planowana jest fizjoterapia to dokładnie ją opisać.

2.4.3. Metody statystyczne – precyzyjne uzasadnienie doboru metod statystycznych do weryfikacji postawionych hipotez lub odpowiedzi na postawione pytania badawcze. Podać sposób prezentacji danych.

UWAGA: Protokół badawczy i metody muszą być tak jasno, precyzyjnie i dokładnie opisane, by po przeczytaniu tego rozdziału każdy był w stanie ten eksperyment odtworzyć i powtórzyć.

2.5. Wyniki badań. Ta część pracy może być podzielona tematycznie na podrozdziały. Należy omówić uzyskane wyniki, jeśli można należy zilustrować je w postaci wykresów czy tabel.

2.5.1. Rozdział powinien zawierać analizę ilościową i/lub jakościową uzyskanych wyników i opisywać tylko wyniki badań własnych, które ujęte są w zamieszczonych tabelach lub na rycinach. Wyniki badań jakościowych powinny być przedstawione jasno i przejrzysto w formie kategorii wypowiedzi lub kategorii zachowań.

2.5.2. Tabele i ryciny nie mogą dublować tych samych wyników (niezależnie, w którym rozdziale pracy są umieszczone). Wszystkie wyniki analiz statystycznych muszą być umieszczone w rozdziale Wyniki (nigdy w rozdziale Dyskusja czy Załączniki) w tabelach, na rycinach lub w tekście.

2.5.3. W tekście muszą być podane w nawiasach odnośniki do opisywanych odpowiednich tabel i rycin (tabela 1; rycina 2). Podpisy tabel umieszczone są zawsze nad tabelą, natomiast rycin – zawsze pod ryciną. Opisy tabel i rycin powinny w sposób wyczerpujący opisywać zawarte w nich dane oraz zawierać objaśnienia zawartych w nich informacji (np. skrótów, oznaczeń statystycznych, itp.)

2.5.4. Tabele i ryciny umieszczone są w rozdziale Wyniki i występują po tekście opisującym daną tabelę czy rycinę.

2.5.5. Miedzy tabelą i ryciną a ich opisem (legendą) musi być zachowany odstęp oraz między opisem tabel i rycin (ich legendą) a tekstem pracy odpowiednio większy odstęp, tak by praca była przejrzysta i czytelna, a opis ryciny nie „zlewał” się z tekstem pracy.

2.6. Dyskusja. W tej części należy ustosunkować się do uzyskanych wyników, czy są one takie jak Autor oczekiwał, czy też są zaskakujące, czy coś specyficznego mogło mieć

wpływ na dany wynik, czy też nie. Wskazane jest też ewentualne porównanie otrzymanych wyników z wynikami podobnych badań dostępnych w literaturze i publikacjach naukowych. Tą część można połączyć z częścią dotyczącą omówienia wyników.

2.6.1. W rozdziale tym wymagana jest interpretacja i uzasadnienie uzyskanych przez autora wyników badań, podanie mechanizmów odpowiedzialnych za określone wyniki oraz ich porównanie z wynikami innych autorów. W przypadku uzyskania wyników odmiennych od istniejących w literaturze, konieczne jest wytłumaczenie istoty i przyczyn (mechanizmów) tych różnic. Dyskusja powinna korespondować z problemami teoretycznymi sformułowanymi we Wstępie w części przedstawiającej teoretyczne tło problemu. Powinna wskazywać, w jakim zakresie można przeformułować założenia teoretyczne lub/i czy wyniki stanowią argument za przyjęciem określonej opcji teoretycznej. Powinno się w niej znaleźć odniesienie uzyskanych wyników do części teoretycznej, szczególnie dyskusja implikacji badań empirycznych dla refleksji teoretycznej w danym obszarze

2.7. Wnioski. Należy syntetycznie lub w podpunktach przedstawić najważniejsze wnioski płynące z przeprowadzonego badania/badań, które stanowią realizację i odpowiedź na postawiony wcześniej cel pracy.

2.7.1. Wnioski muszą zawierać uogólnienia wynikające z otrzymanych wyników badań, nie powinny być jedynie powtórzeniem uzyskanych wyników. Muszą być zgodne z celem pracy, odpowiadać na postawione w pracy pytania badawcze lub być potwierdzeniem lub zaprzeczeniem postawionych hipotez. We wnioskach należy sformułować w jasny sposób wyniki dyskusji: pokazać, jakie znaczenie dla teorii i praktyki mają uzyskane wyniki. Powinno się też wskazać perspektywę dalszych badań.

2.8. Piśmiennictwo

2.8.1. Spis piśmiennictwa musi zawierać wyłącznie wykaz cytowanych w tekście pozycji i nie mniej niż 30 pozycji. Ogranicza się, powoływanie na podręczniki akademickie. Dopuszcza się powoływanie na strony internetowe w przypadku konieczności zamieszczenia w pracy rycin lub zdjęć. Dopuszcza się jedynie te opracowania zwarte (monografie i pozycje książkowe), w których autor/autorzy powołują się w swojej pozycji na prace oryginalne opublikowane w renomowanych czasopismach naukowych, (czyli zawierają piśmiennictwo

i stad możliwe jest dotarcie do źródeł). Dopuszczalne jest nie więcej niż 20% tego rodzaju pozycji w całym wykazie piśmiennictwa.

2.9. Streszczenie w języku polskim i angielskim

2.9.1. Powinno zajmować około 1 strony (600 do 1000 znaków), ma za zadanie: przekształcić obszerny materiał w krótszy tekst, aby tym samym skupić się na najważniejszych wątkach pracy, informuje potencjalnego czytelnika o treści pracy dyplomowej, pod streszczeniem można umieścić 5-6 słów kluczowych, które definiują problematykę pracy. W pierwszym akapicie zarysowuje się w 1-2 zdaniach wstęp pracy. Kolejny akapit to sformułowany cel pracy. W dalszej części przedstawia się krótkie streszczenie poszczególnych rozdziałów lub ogólny opis zagadnień poruszanych w pracy. W pracach badawczych należy uwzględnić metodę i grupę lub materiał badawczy wraz z najważniejszymi wynikami. Ostatni akapit to krótkie podsumowanie z ewentualnymi wnioskami.

2.10. Spis rycin i tabel

2.10.1. Spis rycin i tabel musi zawierać odnośniki do strony, na której dana tabela czy rycina się znajduje (tak jak spis treści).

2.11. Wykaz skrótów używanych w tekście (opcjonalnie)

2.11.1. Z ich objaśnieniami (obowiązuje kolejność alfabetyczna); nie jest wymagany, według potrzeby.

2.12. Załączniki

2.12.1. W tej części pracy należy umieścić załączniki oraz ich spis załączników. W tym rozdziale należy umieścić zgodę komisji bioetycznej lub potwierdzenie z komisji bioetycznej o braku eksperymentu medycznego. W przypadku prac zawierających ankietę standaryzowaną należy zamieścić wzór ankiety oraz zgodę na jej użytkowanie, w przypadku ankiet autorskich należy zamieścić wzór ankiety.

2.12.2. Nie należy umieszczać w załącznikach wykazów rycin czy tabel oraz wyników badań (na przykład tabel z wynikami, które to wyniki są już zamieszczone w postaci rycin w rozdziale Wyniki).

3. **Temat pracy** - powinien być zgodny z kierunkiem studiów i umieszczony na stronie tytułowej. Po temacie pracy nie stawia się kropki.

III

Wymagania edytorskie

1. Podstawowe reguły edytorskie tekstu:

- 1.1. Student przygotowuje pracę magisterską w formie elektronicznej (na opisanej płycie –imię, nazwisko, nr albumu, tytuł pracy magisterskiej) oraz dwa egzemplarze pracy w formie papierowej:
 - jeden do Działu Kształcenia i Spraw Studenckich - dwustronnie drukowany, w oprawie w formie listwy bądź bindowania wraz z oryginałem Karty pracy magisterskiej
 - jeden dla Promotora - dwustronnie drukowany, oprawa miękka, grzbiet zgrzany.
- 1.2. Oprawa plastikowa pracy magisterskiej powinna być w kolorze niebieskim.
- 1.3. Wymagany format A4.
- 1.4. Praca pisana dwustronnie.
- 1.5. Numeracja stron rozpoczyna się od strony tytułowej, której nie numerujemy
- 1.6. Marginesy:
 - a) strona pierwsza / tytułowa/ górny: 4,5 cm, dolny: 2,5 cm,
 - b) pozostałe strony górny: 2,5 cm, dolny: 2,5 cm, lewy: na stronach nieparzystych 3 cm, na stronach parzystych 1,5 cm, prawy: na stronach nieparzystych 1,5 cm, na stronach parzystych 3 cm.
- 1.7. Czcionka tekstu - Times New Roman „12”, niepogrubiona.
- 1.8. Interlinia 1,5 wiersza.
- 1.9. Tekst wyjustowany.
- 1.10. Treść pracy pisana bezosobowo (np. zaprezentowane zostaną..., - jak już wcześniej wspomniano..., - poddane zostaną analizie..., - omówione zostaną..., itp.), względnie w trzeciej osobie liczby pojedynczej jako autor(ka) – (np. autor(ka) niniejszej pracy przeprowadził(a) badania..., - zdaniem autora(ki) niniejszej pracy..., itp.). Nie stosuje się formy czasownika pierwszej osoby **liczby pojedynczej.**

2. Szczegółowe wymagania edytorskie

2.1. Spis treści

Czcionka Times New Roman – rozmiar 12 pkt., odstęp między wierszami 1,5 pogrubienie.

Przykładowy spis treści:

Spis treści

Wstęp	
Rozdział I Tytuł rozdziału pierwszego	
1.1. Tytuł podrozdziału pierwszego w rozdziale I	
1.1.1. Tytuł punktu pierwszego w podrozdziale I	
1.2. Tytuł podrozdziału drugiego w rozdziale I	
1.2.1. Tytuł punktu pierwszego podrozdziału II w rozdziale I	
Rozdział II Cel pracy, pytania badawcze/hipotezy	
Rozdział III Materiał i metody	
3.1. Materiał badany	
3.1.1 Charakterystyka grupy	
3.1.2.....	
3.2. Metody badawcze	
3.2.1 Narzędzia badawcze	
3.2.2 Metodyka przeprowadzenia badania	
Rozdział IV Wyniki badań	
Rozdział V Dyskusja	
Rozdział VI Wnioski	
Streszczenie	
Summary	
Piśmiennictwo	
Spis rycin	
Spis tabel	
Załączniki	
Załącznik nr 1. Zgoda komisji bioetycznej.....	
Załącznik nr 2. Wzór karty badania	
Załącznik nr 3.	

2.2. Tytuły rozdziałów, podrozdziałów i punktów:

Treść zaczyna się zawsze od akapitu (wcięcie ok. 1,25 cm). Kolejne akapity stosuje się w przypadku omawiania nowej myśli lub zagadnienia w danym rozdziale/podrozdziale. Treść powinna być poparta odpowiednią literaturą źródłową, którą należy wskazać albo poprzez zastosowanie w nawiasie kwadratowym [1] odnośnika numerycznego do literatury

w bibliografii zaraz po przetaczanej informacji lub taki odnośnik literaturowy należy zastosować na końcu danego akapitu.

Przykładowy rozkład rozdziałów i podrozdziałów:

Rozdział I

TYTUŁ ROZDZIAŁU

(duże litery, pogrubiony, wyśrodkowany: Times New Roman 14)

1.1. Tytuł podrozdziału

(pogrubiony, do lewej: Times New Roman 13), numeracja 1.1., 1.2., 1.3. itd.

1.1.1. Tytuł punktu

(pogrubiony, ponumerowany, do lewej lub kaskadowo: Times New Roman 12).

1.1.2. itd.

Pomiędzy tytułem rozdziału, a tytułem podrozdziału, jak również pomiędzy tytułem podrozdziału, a tytułem punktu raczej nie stosuje się tekstu „wprowadzającego”. Po tytułach (rozdziałów, podrozdziałów, punktów i ilustracji) nie stawia się kropek.

W treści można umieszczać ilustracje, zdjęcia, tabele i inne elementy graficzne (wg szczegółowych wskazówek opisanych poniżej), lecz do każdego z nich musi być odnośnik w tekście, np.co ukazuje Fotografia nr 3, lub „skolioza pierwotnie prawostronna (Fot.2)”,...

2.3. Elementy wstawione w pracy

Każda ilustracja (np. tablica, rysunek, wykres czy fotografia) umieszczona w pracy magisterskiej musi mieć swe odniesienie w tekście pracy, np.: To i to ukazuje tablica 1, albo po skomentowaniu w nawiasie (zob.: tablica 2) i musi być skomentowana. Każda ilustracja musi być dokładnie opisana (rodzaj ilustracji, kolejny numer, tytuł, źródło).

Jeżeli określona ilustracja nie mieści się na stronie, na której się ją przywołało, nie można zostawiać wolnego miejsca na tej stronie. W takim przypadku na tej stronie należy dalej kontynuować rozważania dotyczące kolejnych treści, zaś ilustrację umieścić u góry (na początku) strony następnej. Ilustracje należy umieszczać w odległości dwóch wierszy od tekstu - od góry i od dołu, pomiędzy odpowiednimi akapitami tekstu. Zawsze pod ilustracjami należy wskazać jej pochodzenie – po słowie „Źródło:” (z kropką na końcu zdania).

2.3.1. Tabele

Tabele należy numerować kolejno, powinny być umieszczone centralnie, należy unikać skrótów w głównych rubrykach. Tekst w tabeli powinien być pisany mniejszą czcionką (10

Times New Roman), wymiary tabeli nie mogą być większe od wymiarów kolumny. Jeżeli dane do tabeli pochodzą z innej publikacji, należy bezwzględnie podać ich źródło. Opis tabeli podobnie jak innych ww. obiektów.

Wymienione tabele należy opisywać następująco:

Tytuły tabelic - numeracja: 1, 2, 3 ..., jednolita dla całej pracy

(Times New Roman 11, pogrubiony, do prawej).

Np.:

Tablica 1

Tytuł tablicy			
Tekst w tablicy (Times New Roman 11)			

(ewentualna legenda: Times New Roman 10, wyśrodkowanie)

Źródło: Opracowanie własne (np.) na podstawie ...lub [5] (Times New Roman 10, wyśrodkowanie)

2.3.2. Rysunki, wykresy, fotografie.

Wstawiany rysunek lub wykres należy wyśrodkować, w przypadku wykresów należy starać się zachować jednolitość graficzną dla całej pracy. Ilustracje siatkowe (fotografie itp.) powinny być wyraźne, Ilustracje zaczerpnięte z innych prac, materiałów firmowych podlegają ochronie prawa autorskiego, należy je opisać, stosując podobne zasady jak przy opisie rysunków: podając źródło. Nie należy umieszczać fotografii, które posiadają znak wodny (zastrzeżenie praw autorskich). Umieszczanie fotografii wykonanych osobiście przedstawiające osoby wymaga posiadania zgody tych osób na wykorzystanie ich wizerunku lub wymaga zamaskowania graficznego ich oczu lub całej twarzy. Ewentualne objaśnienia podaje się w podpisie pod rysunkiem, pod rysunkiem podaje się jego źródło. Jeśli rysunek pochodzi z innej publikacji, to po tytule należy wpisać jego źródło:

Źródło: J. Dylewska-Grzelakowska, Kosmetyka stosowana, Wydawnictwo Szkolne i Pedagogiczne, Warszawa 1999, s. 25.

Jeśli rysunek, jest wykonany przez autora pracy dyplomowej, ale z wykorzystaniem danych materiałów źródłowych, należy zastosować zapis:

Źródło: opracowanie własne na podstawie: J. Dylewska-Grzelakowska, Kosmetyka stosowana, Wydawnictwo Szkolne i Pedagogiczne, Warszawa 1999, s. 25.

Jeśli rysunek, jest wykonany samodzielnie przez autora pracy dyplomowej, należy wpisać:

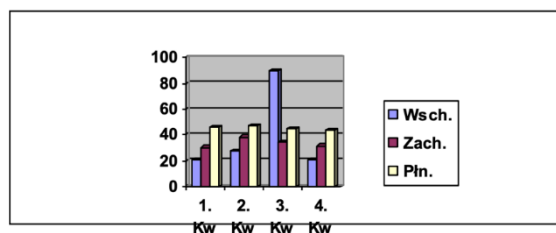
Źródło: opracowanie własne.

Tytuły rysunków, wykresów, fotografii - numeracja: 1, 2, 3 ..., jednolita dla całej pracy

(Times New Roman 11, pogrubiony, do lewej).

Np.:

Wykres 1. Tytuł wykresu



Źródło: Opracowanie własne na podstawie danych ...
(Times New Roman 10, wyśrodkowanie)

2.4. Zasady sporządzania spisu piśmiennictwa

Przypisy w pracach z zakresu nauk o zdrowiu i medycznych należy wstawiać zgodnie z tzw. stylem *vancouver* (styl numeryczny) rekomendowanym przez *International Committee of Medical Journal Editors* (http://www.nlm.nih.gov/bsd/uniform_requirements.html)

Przypisy w kwadratowym nawiasie [1], [1,3,10], [1-5] wstawiane są w tekście. Każdemu numerowi odpowiada jedna pozycja literatury, jeśli publikacja cytowana jest wielokrotnie – zachowuje swoją dotychczasową numerację.

Książka:

Nazwisko i inicjał imienia, Tytuł. Wydawnictwo, Miejsce wydania i rok.

[1] Jarosz M. Suplementy diety a zdrowie. Porady lekarzy i dietetyków. PZWL, Warszawa 2008.

[2] Dega W., Milanowska K., Rehabilitacja medyczna. Wyd. Lek. PZWL, Warszawa 1983.

Książka pod redakcją:

Nazwisko i inicjał imienia redaktora (red.). Tytuł. Wydawnictwo, Miejsce wydania i rok.

[3] Jarosz M. (red.). Zasady prawidłowego żywienia dzieci i młodzieży oraz wskazówki dotyczące zdrowego stylu życia, IŻŻ, Warszawa 2008.

[4] Wojnarowska B. (red.). Edukacja zdrowotna. PWN, Warszawa 2007.

Autor instytucjonalny:

[5] FAO Food And Nutrition Paper 91, Fats and fatty acids in human nutrition. Report of an expert consultation, Food And Agriculture Organization Of The United Nations, Rome 2010.

Artykuł w czasopiśmie:

Nazwisko i inicjał imienia (do 6 współautorów, jeśli więcej to dalej „i wsp.” lub „et al.”), Tytuł artykułu. Tytuł czasopisma (lub jego skrót) Rok; Wolumen (numer – może zostać pominięty, jeśli numeracja stron w obrębie kolejnych miesięcy jest ciągła): strony.

W przypadku paginacji rzymskiej należy ją zachować.

[6] Kołłątaj B., Kołłątaj W., Karwat I.D., Nieprawidłowe nawyki żywieniowe u nastolatków – badania wstępne. Probl. Hig. Epidemiol. 2008; 89: 395–400.

[7] Scahill L., Carroll D., Burke K., Methylphenidate: Mechanism of Action and Clinical Update. J. Child Adolesc. Psychiatr. Nurs. 2004; 17 (2): 85–86.

[8] Frontini A., Cinti S., Distribution and development of brown adipocytes in the murine and human adipose organ. Cell Metab. 2010; 11: 253–256.

Więcej niż sześciu autorów:

[9] Kratz O., Diruf M.S., Studer P., Gierow W., Buchmann J., Moll G.H. i wsp., Effects of methylphenidate on motor system excitability in a response inhibition task. Behavioral and Brain Functions 2009; 5: 12.

Autor instytucjonalny:

[10] Centers for Disease Control and Prevention (CDC), Vital signs: HIV infection, testing, and risk behaviors among youths – United States, Morbidity and Mortality Weekly Report 2012; 61 (47): 971–976.

Artykuł, rozdział lub część monografii zbiorowej:

Nazwisko i inicjał imienia, Tytuł artykułu/rozdziału/części. [W:] Nazwisko i inicjał imienia redaktora (red.), Tytuł książki. Wydawnictwo, Miejsce wydania i rok: strony.

[11] Szponar L., Mojska H., Ołtarzewski M., Tłuszcze. [W:] Jarosz M. (red.), Normy żywienia dla populacji polskiej – nowelizacja, IŻŻ, Warszawa 2012: 44–58.

[12] Piórecka B., Żwirska J., Koziół A., Krawczyk A., Schlegel-Zawadzka M., Sposób żywienia i stan odżywienia dzieci w wieku przedszkolnym w regionie krakowskim. [W:]

Bartnikowska E. (red.), Fizjologiczne uwarunkowania postępowania dietetycznego, cz. 2. Wyd. SGGW, Warszawa 2004: 629–634.

Publikacje internetowe:

W przypadku artykułu lub książki j.w., strona www [data dostępu].

[13] International Longevity Centre-UK and The Merc Company Foundation, The state of ageing and health in Europe, Merc & Co., Inc, London, Whitehouse Station, NY 2006, www.ilcuk.org.uk/files/pdf_pdf_4.pdf [data dostępu 24.09.2013].

Strony internetowe:

[14] www.pzh.gov.pl [data dostępu: 12.04.2014]